



# รายงานสถานการณ์ภัยแล้งและภัยพิบัติ ฉบับที่ 245

ประจำวันที่ 20 ตุลาคม 2559

และผลการปฏิบัติการฝนหลวงประจำวันที่ 19 ตุลาคม 2559

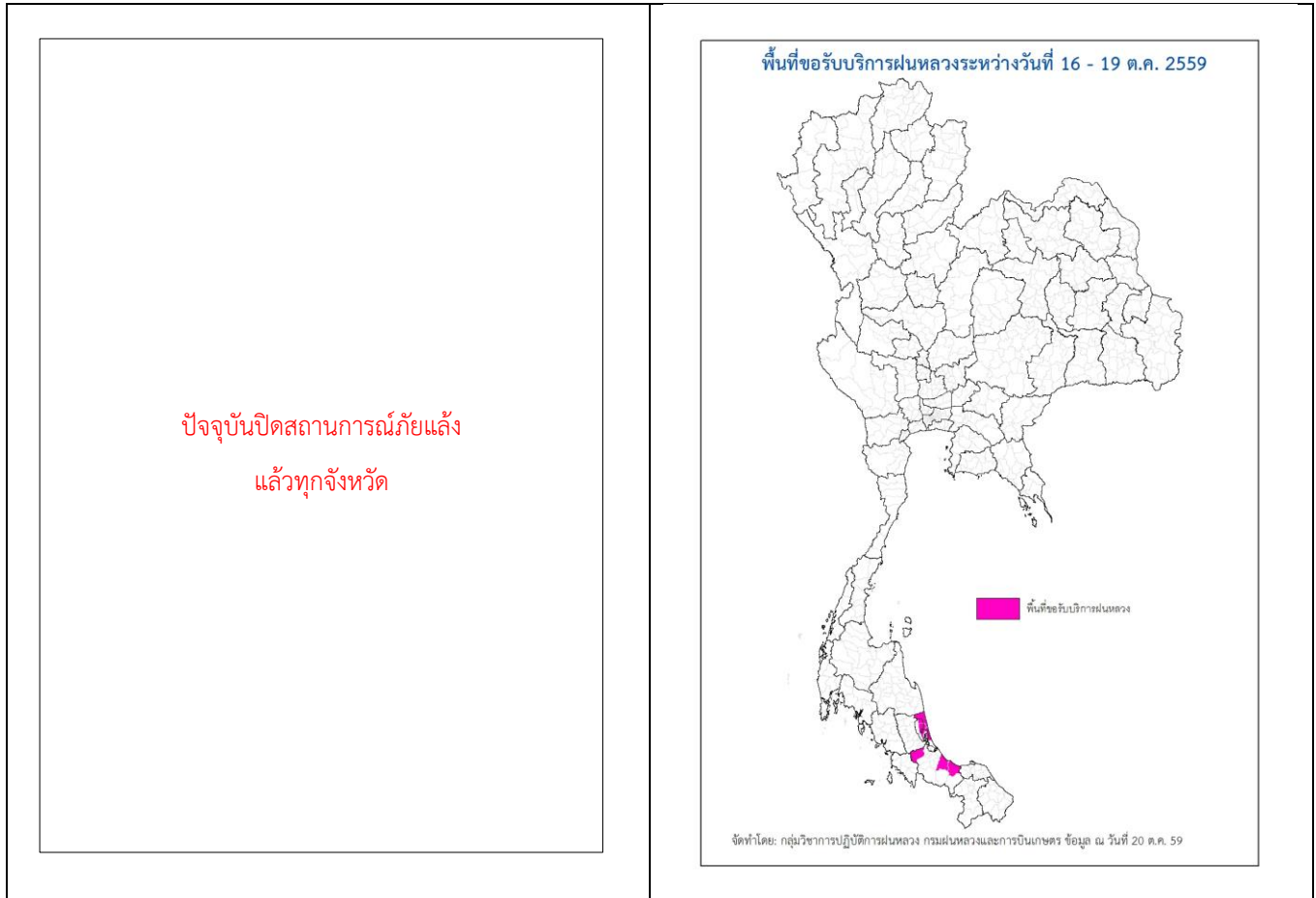
กลุ่มวิชาการปฏิบัติการฝนหลวง กองปฏิบัติการฝนหลวงกรมฝนหลวงและการบินเกษตร

royalrainmaking\_academic@hotmail.com

## สถานการณ์ภัยแล้งและภัยพิบัติ

### ๑ การคาดการณ์พื้นที่ประสบภัยแล้ง

ณ วันที่ 19 กรกฎาคม 2559 (เวลา 18.00 น.) กรมป้องกันและบรรเทาสาธารณภัย ปิดสถานการณ์ภัยแล้งแล้วทุกจังหวัด



### ๑ พื้นที่ขอรับบริการฝนหลวง (ระหว่างวันที่ 16 - 19 ตุลาคม 2559)

| ภาค                | รายชื่อจังหวัด (อำเภอ) ที่มีผู้ขอรับบริการ          | จำนวนผู้ขอรับบริการ (ราย) |
|--------------------|---|---------------------------|
| เหนือ              | ไม่มีการขอรับบริการ                                 | -                         |
| กลาง               | ไม่มีการขอรับบริการ                                 | -                         |
| ตะวันออกเฉียงเหนือ | ไม่มีการขอรับบริการ                                 | -                         |
| ตะวันออก           | ไม่มีการขอรับบริการ                                 | -                         |
| ใต้                | สงขลา(กระแสดินรุ้ง จะนะ ระโนด รัตภูมิ สทิงพระ เทพา) | 1                         |
| รวม                | 1 จังหวัด (6อำเภอ)                                  | 1                         |

๑ สถานการณ์ปริมาณน้ำเก็บกักในอ่างเก็บน้ำที่สำคัญ

|                              | ความจุของ<br>อ่างที่ รนก. <sup>1</sup><br>(ล้าน ลบ.ม.) | ปริมาณน้ำในอ่างฯ (%) |         |         |         | ปริมาณน้ำ<br>ไหลลงอ่างฯ<br>(ล้าน ม <sup>3</sup> ) | ปริมาณน้ำ<br>ไหลลงอ่างฯ<br>สะสม <sup>2</sup><br>(ล้าน ม <sup>3</sup> ) | ระดับน้ำ    |
|------------------------------|--|----------------------|---------|---------|---------|---|--|-------------|
|                              |  | 16 ต.ค.              | 17 ต.ค. | 18 ต.ค. | 20 ต.ค. | 20 ต.ค.   |  |             |
| <b>ภาคเหนือ</b>              |  |                      |         |         |         | <b>53.87</b>                                      | <b>10543.82</b>  |             |
| - ภูมิพล(ตาก)                | 13,462   | 48                   | 48      | 49      | 49      | 28.54   | 3033.29  | ต่ำกว่า 50% |
| - สิริกิติ์(อุตรดิตถ์)       | 9,510  | 79                   | 79      | 79      | 79      | 14.44   | 5383.20  | -           |
| - แม่จัด(เชียงใหม่)          | 265  | 56                   | 57      | 57      | 57      | 0.45  | 164.55   | -           |
| - แม่กวง(เชียงใหม่)          | 263  | 38                   | 38      | 38      | 38      | 0.55  | 121.97   | ต่ำกว่า 40% |
| - กิวลม(ลำปาง)               | 106  | 69                   | 69      | 70      | 72      | 4.05  | 325.63   | -           |
| - กิวคอง(ลำปาง)              | 170  | 100                  | 99      | 98      | 97      | 0.91  | 228.43   | -           |
| - แควน้อย(พิษณุโลก)          | 939  | 94                   | 95      | 95      | 95      | 4.93  | 1286.75  | -           |
| <b>ภาคตะวันออกเฉียงเหนือ</b> |  |                      |         |         |         | <b>32.85</b>                                      | <b>4168.87</b>   |             |
| - ห้วยหลวง(อุดรธานี)         | 135  | 69                   | 69      | 69      | 69      | 0.39  | 106.60   | -           |
| - น้ำอูน(สกลนคร)             | 520  | 56                   | 56      | 56      | 56      | 0.27  | 202.79   | -           |
| - น้ำพุง(สกลนคร)             | 166  | 40                   | 40      | 40      | 40      | 0.19  | 66.51  | ต่ำกว่า 50% |
| - จุฬารามย์(ชัยภูมิ)         | 164  | 87                   | 87      | 88      | 88      | 0.64  | 140.42   | -           |
| - อุบลรัตน์(ขอนแก่น)         | 2,431  | 83                   | 84      | 85      | 85      | 26.24   | 2007.65  | -           |
| - ลำปาว(กาฬสินธุ์)           | 1,980  | 59                   | 59      | 59      | 59      | 2.50  | 1280.67  | -           |
| - ลำตะคอง(นครราชสีมา)        | 314  | 30                   | 30      | 30      | 30      | 1.10  | 74.35  | ต่ำกว่า 40% |
| - ลำพระเพลิง(นครราชสีมา)     | 110  | 36                   | 36      | 37      | 37      | 0.44  | 66.90  | ต่ำกว่า 40% |
| - มูลบน(นครราชสีมา)          | 141  | 51                   | 51      | 51      | 51      | 0.17  | 72.23  | -           |
| - ลำแซะ(นครราชสีมา)          | 275  | 45                   | 45      | 45      | 46      | 0.72  | 135.23   | ต่ำกว่า 50% |
| - ลำนางรอง(บุรีรัมย์)        | 121  | 51                   | 51      | 51      | 51      | 0.04  | 15.52  | -           |
| - ลำปลายมาศ(นครราชสีมา)      | 98   | 50                   | 50      | 50      | 50      | 0.15  | -  | -           |
| <b>ภาคกลาง</b>               |  |                      |         |         |         | <b>76.69</b>                                      | <b>5542.42</b>   |             |
| - ป่าสักฯ(ลพบุรี)            | 960  | 90                   | 90      | 90      | 90      | 35.70   | 2321.65  | -           |
| - ทับเสลา(อุทัยธานี)         | 160  | 99                   | 100     | 101     | 101     | 2.20  | 142.77   | -           |
| - กระเสียว(สุพรรณบุรี)       | 240  | 74                   | 74      | 74      | 73      | 0.95  | 189.75   | -           |
| - ศรีนครินทร์(กาญจนบุรี)     | 17,745   | 73                   | 73      | 74      | 0       | 0.00  | 0.00   | ต่ำกว่า 10% |
| - วชิราลงกรณ์(กาญจนบุรี)     | 8,860  | 62                   | 63      | 63      | 74      | 37.84   | 2888.25  | -           |
| <b>ภาคตะวันออก</b>           |  |                      |         |         |         | <b>3.88</b>                                       | <b>516.55</b>  |             |
| - ขุนด่านฯ(นครนายก)          | 224  | 88                   | 88      | 88      | 57      | 0.96  | 198.91   | -           |
| - คลองสิียด(ฉะเชิงเทรา)      | 420  | 56                   | 56      | 57      | 49      | 0.48  | 42.75  | ต่ำกว่า 50% |
| - บางพระ(ชลบุรี)             | 117  | 57                   | 57      | 58      | 0       | 0.00  | 0.00   | ต่ำกว่า 10% |
| - หนองปลาไหล(ระยอง)          | 164  | 48                   | 48      | 49      | 58      | 0.32  | 53.06  | -           |
| - ประแสร์(ระยอง)             | 248  | 78                   | 79      | 79      | 89      | 0.43  | 221.83   | -           |
| - พระปรัง(สระแก้ว)           | 97   | 45                   | 46      | 46      | 46      | 0.22  | -  | ต่ำกว่า 50% |
| - ดอกกราย(ระยอง)             | 71   | 53                   | 54      | 54      | 55      | 0.96  | -  | -           |
| - คลองพระพุทธ(จันทบุรี)      | 70   | 82                   | 82      | 84      | 84      | 0.51  | -  | -           |
| <b>ภาคใต้</b>                |  |                      |         |         |         | <b>23.31</b>                                      | <b>3259.84</b>   |             |
| - แก่งกระเจา(เพชรบุรี)       | 710  | 33                   | 34      | 34      | 0       | 0.00  | 0.00   | ต่ำกว่า 10% |
| - ปราณบุรี(ประจวบคีรีขันธ์)  | 347  | 17                   | 18      | 18      | 35      | 2.94  | 334.29   | ต่ำกว่า 40% |
| - รัชชประภา(สุราษฎร์ธานี)    | 5,639  | 82                   | 82      | 82      | 19      | 1.56  | 70.06  | ต่ำกว่า 20% |
| - บางกลาง(ยะลา)              | 1,454  | 26                   | 26      | 26      | 82      | 18.81   | 2855.49  | -           |

<sup>3</sup>รนก. = ระดับน้ำเก็บกัก, ที่มา: กรมชลประทาน

<sup>4</sup>ปริมาณน้ำไหลลงอ่างสะสมตั้งแต่วันที่ 1 มกราคม 2559 ถึงปัจจุบัน

## การพยากรณ์อากาศและสภาพอากาศประจำวัน

### ๑ ลักษณะอากาศทั่วไปและการพยากรณ์อากาศ ประจำวันที่ 20 ตุลาคม 2559 (เวลา 06.00 น.)

|  |   |
|--|---|
| <p>พยากรณ์อากาศ 24 ชั่วโมงข้างหน้า ภาคใต้ฝั่งตะวันตกและภาคตะวันออกยังคงมีฝนตกชุกหนาแน่น และมีฝนตกหนักถึงหนักมากบางแห่งโดยเฉพาะจังหวัดระนอง พังงา ภูเก็ต และกระบี่ ขอให้ประชาชนบริเวณดังกล่าวระวังอันตรายจากฝนตกหนักและฝนที่ตกสะสมไว้ด้วย ส่วนคลื่นลมในทะเลอันดามันมีคลื่นสูง 2-3 เมตร ขอให้ชาวเรือเดินเรือด้วยความระมัดระวังและเรือเล็กทะเลอันดามันควรงดออกจากฝั่งจนถึงวันที่ 24 ต.ค.2559 สำหรับภาคเหนือ ภาคตะวันออกเฉียงเหนือ และภาคกลาง มีฝนลดน้อยลง ส่วนกรุงเทพมหานครและปริมณฑล ยังคงมีฝนตกได้ในระยะนี้</p> |   |
| <b>การพยากรณ์อากาศรายภาค</b>   |   |
| <b>ภาคเหนือ</b>  | มีเมฆบางส่วน กับมีฝนเล็กน้อยบางแห่ง ส่วนมากบริเวณจังหวัดแม่ฮ่องสอน เชียงใหม่ และตาก อุณหภูมิต่ำสุด 21-23 องศาเซลเซียส อุณหภูมิสูงสุด 33-34 องศาเซลเซียส ลมตะวันออกเฉียงเหนือ ความเร็ว 10-25 กม./ชม.   |
| <b>ภาคกลาง</b>   | มีเมฆบางส่วน กับมีฝนฟ้าคะนอง ร้อยละ 20 ของพื้นที่ บริเวณจังหวัดราชบุรี กาญจนบุรี และสุพรรณบุรี อุณหภูมิต่ำสุด 23-25 องศาเซลเซียส อุณหภูมิสูงสุด 32-34 องศาเซลเซียส ลมแปรปรวน ความเร็ว 15-30 กม./ชม.   |
| <b>ภาค ต.อ.เฉียงเหนือ</b>  | มีเมฆบางส่วน กับมีฝนเล็กน้อยบางแห่ง ส่วนมากบริเวณจังหวัดนครราชสีมา ชัยภูมิ บุรีรัมย์ และสุรินทร์ อุณหภูมิต่ำสุด 22-25 องศาเซลเซียส อุณหภูมิสูงสุด 32-34 องศาเซลเซียส ลมตะวันออกเฉียงเหนือ ความเร็ว 15-30 กม./ชม.  |
| <b>ภาคตะวันออก</b>   | มีเมฆเป็นส่วนใหญ่ กับมีฝนฟ้าคะนอง ร้อยละ 40 ของพื้นที่ และมีฝนตกหนักบางแห่ง บริเวณจังหวัดจันทบุรี และตราด อุณหภูมิต่ำสุด 24-26 องศาเซลเซียส อุณหภูมิสูงสุด 30-34 องศาเซลเซียส ลมตะวันตกเฉียงใต้ ความเร็ว 20-35 กม./ชม. ทะเลมีคลื่นสูงประมาณ 2 เมตร บริเวณที่มีฝนฟ้าคะนองคลื่นสูงมากกว่า 2 เมตร                          |
| <b>ภาคใต้ฝั่งตะวันออก</b>  | มีเมฆเป็นส่วนใหญ่ กับมีฝนฟ้าคะนอง ร้อยละ 70 ของพื้นที่ และมีฝนตกหนักบางแห่ง บริเวณจังหวัดเพชรบุรี ประจวบคีรีขันธ์ ชุมพร สุราษฎร์ธานี และนครศรีธรรมราช อุณหภูมิต่ำสุด 23-25 องศาเซลเซียส อุณหภูมิสูงสุด 31-32 องศาเซลเซียส ลมตะวันตกเฉียงใต้ ความเร็ว 15-35 กม/ชม. ทะเลมีคลื่นสูง 1-2 เมตร ห่างฝั่งคลื่นสูงประมาณ 2 เมตร |
| <b>ภาคใต้ฝั่งตะวันตก</b>   | มีเมฆมาก กับมีฝนฟ้าคะนอง ร้อยละ 80 ของพื้นที่ และมีฝนตกหนักถึงหนักมากบางแห่งบริเวณจังหวัดระนอง พังงา ภูเก็ต และกระบี่ อุณหภูมิต่ำสุด 23-24 องศาเซลเซียส อุณหภูมิสูงสุด 27-31 องศาเซลเซียส ลมตะวันตกเฉียงใต้ ความเร็ว 20-40 กม/ชม. ทะเลมีคลื่นสูง 2-3 เมตร บริเวณที่มีฝนฟ้าคะนองคลื่นสูงมากกว่า 3 เมตร                   |

ที่มา: กรมอุตุนิยมวิทยา

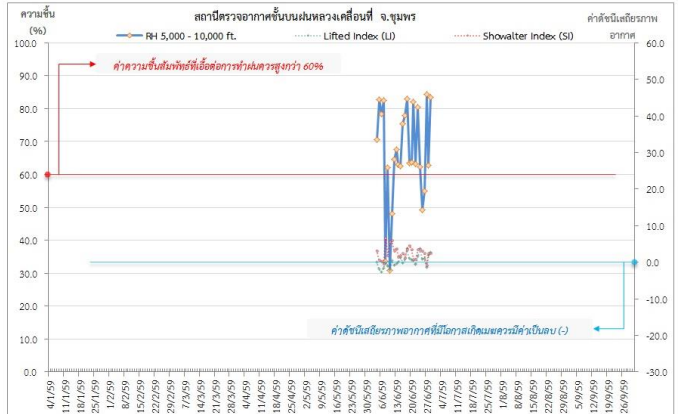
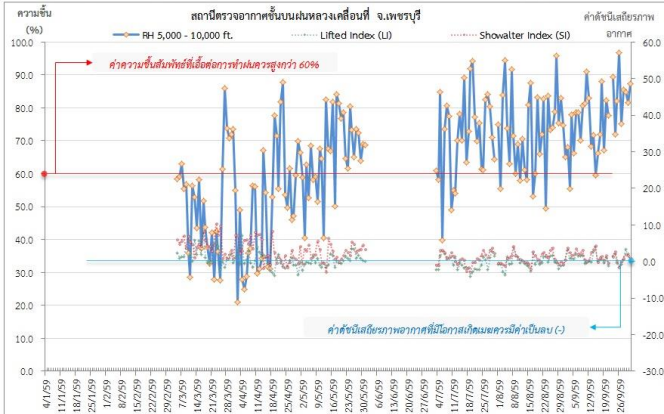
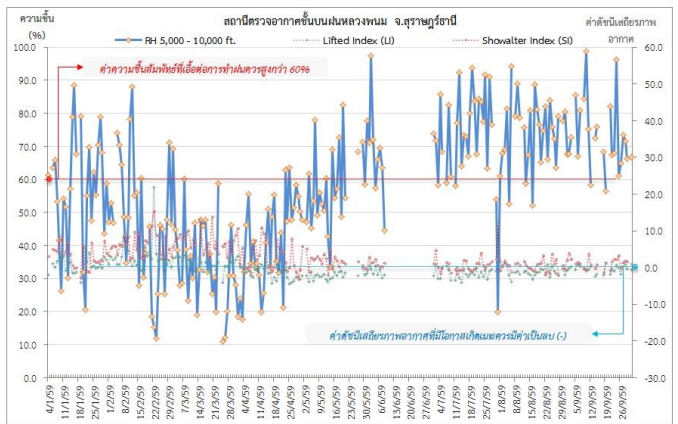
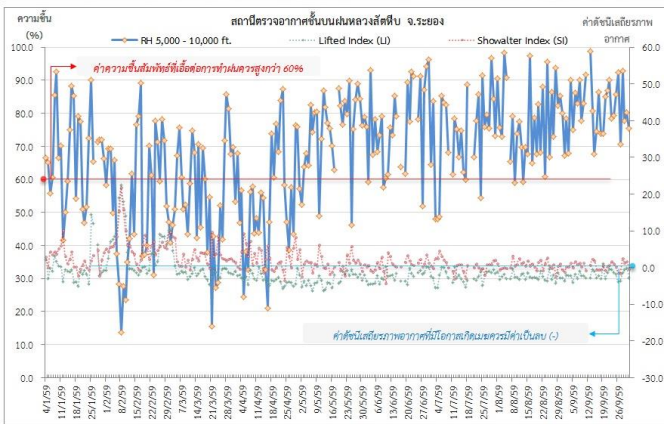
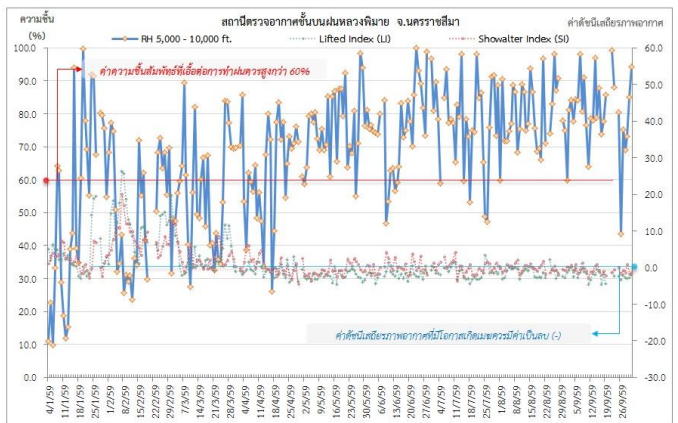
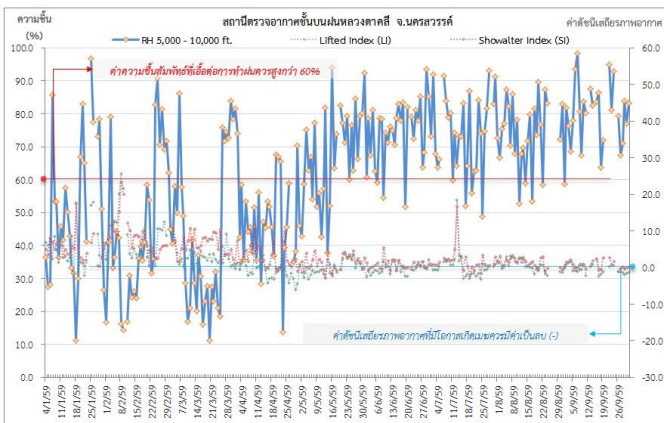
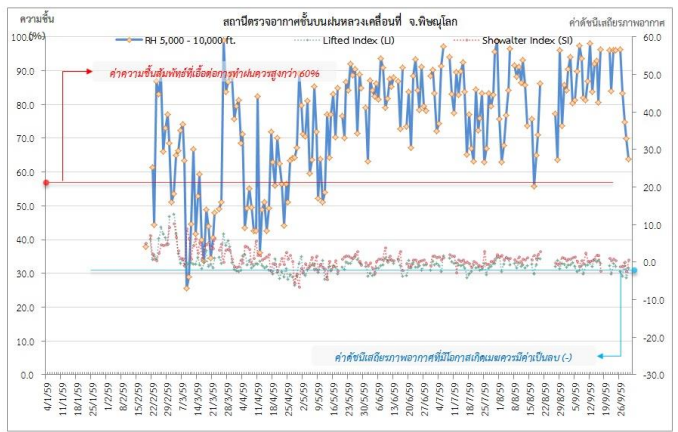
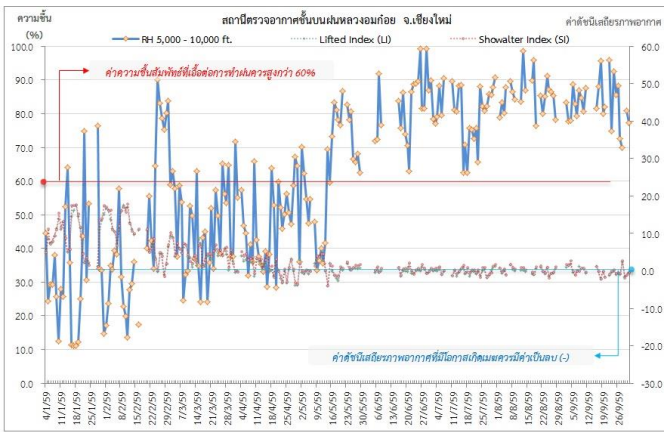
### ๑ ข้อมูลความชื้นจากการตรวจอากาศชั้นบน (Sounding) ระยะความสูง 5,000 - 10,000 ฟุต

| ภาค                   | สถานีตรวจอากาศ                   | ความชื้นสัมพัทธ์ (%) |         |         |         |         | เสถียรภาพอากาศ |
|-----------------------|----------------------------------|----------------------|---------|---------|---------|---------|----------------|
|                       |                                  | 16 ต.ค.              | 17 ต.ค. | 18 ต.ค. | 19 ต.ค. | 20 ต.ค. |                |
| ภาคเหนือ              | สถานีเรดาร์ฝนหลวงอมก๋อย          | -                    | -       | 62.2    | 65.7    | 65.7    | เสถียรภาพ      |
|                       | สถานีตรวจอากาศเคลื่อนที่พิฆณุโลก | 97.5                 | 97.5    | 55.4    | 60.5    | 60.5    | เสถียรภาพ      |
| ภาคกลาง               | สถานีเรดาร์ฝนหลวงตาคลี           | 86.4                 | 86.4    | 63.6    | 76.8    | 76.8    | เสถียรภาพ      |
| ภาคตะวันออกเฉียงเหนือ | สถานีเรดาร์ฝนหลวงพิมาย           | 87.0                 | 87.0    | -       | 66.6    | 66.6    | เสถียรภาพ      |
| ภาคตะวันออก           | สถานีเรดาร์ฝนหลวงสัทธิษ          | 97.5                 | 97.5    | 84.6    | 98.1    | 98.1    | เสถียรภาพ      |
| ภาคใต้                | สถานีเรดาร์ฝนหลวงพนม             | 96.2                 | 96.2    | -       | -       | -       | ไม่มีข้อมูล    |
|                       | สถานีตรวจอากาศเคลื่อนที่เพชรบุรี | 87.3                 | 87.3    | 96.1    | 72.5    | 72.5    | เสถียรภาพ      |

หมายเหตุ : สภาพอากาศมีเสถียรภาพ(Stable) หมายถึงสภาพอากาศที่มีโอกาสน้อยหรือไม่มีโอกาสในการเกิดเมฆในแนวตั้งเพื่อพัฒนาตัวกลายเป็นกลุ่มฝน

สภาพอากาศไม่มีเสถียรภาพ(Unstable) หมายถึงสภาพอากาศที่มีโอกาสเกิดเมฆในแนวตั้งและพัฒนาตัวเป็นกลุ่มฝนได้

# กราฟแสดงแนวโน้มความชื้นอากาศชั้นบนและดัชนีเสถียรภาพอากาศ (ระหว่างวันที่ 4 มกราคม – 20 ตุลาคม 2559)



## หมายเหตุ

- ระดับความสูง 5,000-10,000 ฟุต เป็นระดับเต้านบินในการปฏิบัติการฝนหลวง (ระดับฐานเมฆ)
- ความชื้นสัมพัทธ์ที่เอื้อต่อการปฏิบัติการฝนหลวงควรมีค่าสูงกว่าร้อยละ 60 ขึ้นไป
- ดัชนีเสถียรภาพอากาศที่มีโอกาสเกิดเมฆครมมีค่าเป็นลบ (-)
- LI: Lifted Index คือค่าดัชนีเสถียรภาพชั้นอากาศระดับต่ำ
- SI: Showalter Index คือค่าดัชนีเสถียรภาพชั้นอากาศระดับกลาง
- สถานีตรวจอากาศชั้นบนส่วนกลางเคลื่อนที่ จ.เพชรบุรี



## การปฏิบัติการฝนหลวงประจำวัน

### ๑ สรุปผลปฏิบัติการฝนหลวงประจำวันที่ 18 ตุลาคม 2559

| ภาค/หน่วยฯ                | หน่วยปฏิบัติการฯ (หน่วย) | เครื่องบิน ผล./ทอ. (ลำ) | จำนวน เที่ยวบิน (เที่ยว) | จำนวน ชั่วโมงบิน (ชั่วโมง) | ปริมาณการใช้สาร ฝนหลวง (ตัน/นิต) | จังหวัดที่มีการรายงานฝนตก (จำนวนจังหวัด/อ่างเก็บน้ำเป้าหมาย)  |
|---------------------------|--------------------------|-------------------------|--------------------------|----------------------------|----------------------------------|---|
| <b>เหนือ</b>              | <b>3</b>                 | <b>6/2</b>              | <b>0</b>                 | <b>0:00</b>                | <b>0.00</b>                      | <b>-/-</b>  |
| - เชียงใหม่               | 1                        | 2/2                     | 0                        | 0:00                       | 0.0                              | ไม่ปฏิบัติการฝนหลวง เนื่องจาก เมฆคิวมูลัสก่อตัวบางบริเวณและสลายตัวเร็ว  |
| - พิชณุโลก                | 1                        | 2/-                     | 0                        | 0:00                       | 0.0                              | ไม่ปฏิบัติการฝนหลวง เนื่องจาก สภาพอากาศไม่เหมาะสม เมฆในพื้นที่เป้าหมายไม่พัฒนาตัว   |
| - ตาก                     | 1                        | 2/-                     | 0                        | 0:00                       | 0.0                              | ไม่ปฏิบัติการฝนหลวง เนื่องจาก เมฆคิวมูลัสก่อตัวเล็กน้อย มีลักษณะทรงตัวไม่พัฒนาตัวและสลายตัวลดลงรวดเร็ว  |
| <b>กลาง</b>               | <b>-</b>                 | <b>-/-</b>              | <b>0</b>                 | <b>0:00</b>                | <b>0.00</b>                      | <b>-/-</b>  |
| - นครสวรรค์               | -                        | -                       | 0                        | 0:00                       | 0.0                              | ปิดหน่วยปฏิบัติการฝนหลวงตั้งแต่วันที่ 31 เม.ย. 59 เป็นต้นไป   |
| - กาญจนบุรี               | -                        | -                       | 0                        | 0:00                       | 0.0                              | ปิดหน่วยปฏิบัติการฝนหลวงตั้งแต่วันที่ 16 ต.ค. 59 เป็นต้นไป  |
| - ลพบุรี                  | -                        | -                       | 0                        | 0:00                       | 0.0                              | ปิดหน่วยปฏิบัติการฝนหลวงตั้งแต่วันที่ 21 ก.ย. 59 เป็นต้นไป  |
| - ราชบุรี                 | -                        | -                       | 0                        | 0:00                       | 0.0                              | ปิดหน่วยปฏิบัติการฝนหลวงตั้งแต่วันที่ 1 ส.ค. 59 เป็นต้นไป   |
| <b>ตะวันออกเฉียงเหนือ</b> | <b>3</b>                 | <b>7/3</b>              | <b>7</b>                 | <b>10:25</b>               | <b>6.10</b>                      | <b>2/5</b>  |
| - นครราชสีมา              | 1                        | 2/3                     | 4                        | 5:10                       | 4.0                              | มีฝนตกเล็กน้อยถึงปานกลางบริเวณ <b>จ.นครราชสีมา</b> (ปากช่อง วังน้ำเขียว) และพื้นที่ลุ่มรับน้ำเขื่อนลำตะคอง เขื่อนลำพระเพลิง เขื่อนลำมูลบน อุทยานแห่งชาติเขาใหญ่ |
| - อุดรธานี                | -                        | -                       | 0                        | 0:00                       | 0.0                              | ปิดหน่วยปฏิบัติการฝนหลวงตั้งแต่วันที่ 31 ส.ค. 59 เป็นต้นไป  |
| - ขอนแก่น                 | 1                        | 2/-                     | 0                        | 0:00                       | 0.0                              | ไม่ปฏิบัติการฝนหลวง เนื่องจาก อากาศทรงตัว ทำให้ไม่มีเมฆคิวมูลัสก่อตัวบริเวณพื้นที่เป้าหมาย  |
| - อุบลราชธานี             | -                        | -                       | 0                        | 0:00                       | 0.0                              | ปิดหน่วยปฏิบัติการฝนหลวงตั้งแต่วันที่ 30 ก.ย. 59 เป็นต้นไป  |
| - บุรีรัมย์               | 1                        | 3/-                     | 3                        | 5:15                       | 2.1                              | มีฝนตกเล็กน้อยถึงปานกลางบางแห่ง บริเวณพื้นที่ <b>จ.นครราชสีมา</b> (เลิงสาง ครบุรี) พื้นที่รับน้ำเขื่อนลำแจะ เขื่อนลำปลายมาศ                                     |
| <b>ตะวันออก</b>           | <b>-</b>                 | <b>-/-</b>              | <b>0</b>                 | <b>0:00</b>                | <b>0.00</b>                      | <b>-/-</b>  |
| - จันทบุรี                | -                        | -                       | 0                        | 0:00                       | 0.0                              | ปิดฐานเติมสารฝนหลวงตั้งแต่วันที่ 16 ก.ค. 59 เป็นต้นไป   |
| - สระแก้ว                 | -                        | -                       | 0                        | 0:00                       | 0.0                              | ปรับเป็นฐานเติมฝนหลวงตั้งแต่วันที่ 1 ก.ย. 59 เป็นต้นไป  |
| - ระยอง                   | -                        | -                       | 0                        | 0:00                       | 0.0                              | ปิดหน่วยปฏิบัติการฝนหลวงตั้งแต่วันที่ 10 ต.ค. 59 เป็นต้นไป  |
| <b>ใต้</b>                | <b>3</b>                 | <b>5/1</b>              | <b>8</b>                 | <b>11:05</b>               | <b>5.80</b>                      | <b>2/-</b>  |
| - หัวหิน                  | 1                        | 3/-                     | 6                        | 7:45                       | 4.2                              | มีฝนตกเล็กน้อย บริเวณพื้นที่ <b>จ.เพชรบุรี</b> (แก่งกระจาน) และพื้นที่ลุ่มรับน้ำเขื่อนแก่งกระจาน  |
| - สุราษฎร์ธานี            | 1                        | 2/-                     | 2                        | 3:20                       | 1.60                             | มีฝนตกเล็กน้อย เป็นบางแห่ง <b>จ.นครศรีธรรมราช</b> (นบพิตำ ทัพูน พรหมคีรี ท่าศาลา)   |
| - สงขลา                   | 1                        | -/1                     | 0                        | 0:00                       | 0.00                             | ไม่ปฏิบัติการฝนหลวง เนื่องจาก รอสับสัญญาณเครื่องบินจากกองทัพอากาศ   |
| - ชุมพร                   | -                        | -                       | 0                        | 0:00                       | 0.00                             | ปิดหน่วยปฏิบัติการฝนหลวงตั้งแต่วันที่ 30 มิ.ย. 59 เป็นต้นไป   |
| <b>รวม</b>                | <b>9</b>                 | <b>18/6</b>             | <b>15</b>                | <b>21:30</b>               | <b>11.90</b>                     | <b>4/5</b>  |

๑ สรุปผลปฏิบัติการฝนหลวงรายเดือนตั้งแต่เดือนกุมภาพันธ์ - วันที่ 19 ตุลาคม 2559

| เดือน                         | วัน<br>ขึ้นบิน<br>(วัน) | วัน<br>ฝนตก<br>(วัน) | จำนวน<br>เที่ยวบิน<br>(เที่ยว) | จำนวน<br>ชั่วโมงบิน<br>(ชั่วโมง) | ปริมาณการใช้<br>สารฝนหลวง<br>(ตัน/นัด) | จังหวัดที่มีรายงานฝนตก<br>(ทั้งการสังเกตด้วยสายตา/การตรวจวัดด้วยเรดาร์<br>และเครื่องวัดน้ำฝนอัตโนมัติ)  | ปริมาณน้ำไหลลง<br>อ่างเก็บน้ำสะสม<br>(ล้าน ลบ.ม.)  |
|-------------------------------|-------------------------|----------------------|--------------------------------|----------------------------------|--|---|--|
| กุมภาพันธ์<br>(15-29 ก.พ. 59) | 3                       | 2                    | 10                             | 14:00                            | 8.2                                    | <b>บริเวณที่มีฝนตก</b> ได้แก่<br>กาญจนบุรี นครปฐม พระนครศรีอยุธยา ลพบุรี<br>สระบุรี สุพรรณบุรี (รวม 6 จังหวัด)  | วชิราลงกรณ์ 2.1  |
| มีนาคม<br>(1-31 มี.ค. 59)     | 25                      | 20                   | 384                            | 541:50                           | 314.8/11                               | <b>บริเวณที่มีฝนตก</b> ได้แก่<br>กำแพงเพชร ตาก พิษณุโลก เพชรบูรณ์ ลำปาง<br>ลำพูน สุโขทัย กาญจนบุรี ชัยนาท นครปฐม<br>นครสวรรค์ ลพบุรี สิงห์บุรี สุพรรณบุรี อ่างทอง<br>อุทัยธานี ขอนแก่น ชัยภูมิ นครราชสีมา บุรีรัมย์<br>เลย หนองบัวลำภู อุดรธานี จันทบุรี ฉะเชิงเทรา<br>ชลบุรี ตราด ปราจีนบุรี ระยอง สระแก้ว<br>นครศรีธรรมราช ประจวบคีรีขันธ์ พังงา เพชรบุรี<br>ราชบุรี สุราษฎร์ธานี (รวม 36 จังหวัด)  | ภูมิพล 0.12<br>ป่าสักชลสิทธิ์ 0.42<br>กระเสียว 3.21<br>ศรีนครินทร์ 14.15<br>วชิราลงกรณ์ 6.98<br>อุบลรัตน์ 2.18<br>ลำตะคอง 0.57<br>ลำพระเพลิง 0.06<br>ลำแซะ 0.16<br>หนองปลาไหล 0.46<br>ดอกกราย 0.26<br>คลองพระพุทธร 0.30<br>แก่งกระเจาน 3.82<br>ปราณบุรี 0.12   |
| เมษายน<br>(1-30 เม.ย. 59)     | 30                      | 30                   | 647                            | 897:00                           | 580.55/177                             | <b>บริเวณที่มีฝนตก</b> ได้แก่<br>กำแพงเพชร เชียงราย เชียงใหม่ ตาก น่าน พะเยา<br>พิษณุโลก เพชรบูรณ์ แพร่ แม่ฮ่องสอน ลำปาง<br>ลำพูน สุโขทัย อุดรดิตถ์ กาญจนบุรี ชัยนาท<br>นครสวรรค์ ลพบุรี สุพรรณบุรี อุทัยธานี พิจิตร<br>กาฬสินธุ์ ขอนแก่น ชัยภูมิ นครพนม ร้อยเอ็ด<br>นครราชสีมา มหาสารคาม มุกดาหาร เลย<br>สกลนคร หนองบัวลำภู อุดรธานีบุรีรัมย์ จันทบุรี<br>ฉะเชิงเทรา ชลบุรี ตราด ปราจีนบุรี ระยอง<br>สระแก้ว นครนายก กระบี่ ชุมพร ตรัง<br>นครศรีธรรมราช ประจวบคีรีขันธ์ พังงา เพชรบุรี<br>ระนอง ราชบุรี สงขลา สุราษฎร์ธานี หนองคาย<br>(รวม 55 จังหวัด)                             | สิริกิติ์ 3.25<br>แควน้อยบำรุงแดน 0.22<br>ป่าสักชลสิทธิ์ 6.79<br>ทับเสลา 1.38<br>กระเสียว 1.98<br>ศรีนครินทร์ 19.9<br>วชิราลงกรณ์ 1.38<br>น้ำอูน 0.17<br>น้ำพุง 0.06<br>อุบลรัตน์ 6.88<br>ลำตะคอง 1.53<br>ลำพระเพลิง 0.28<br>แก่งกระเจาน 6.84<br>ปราณบุรี 0.08 |
| พฤษภาคม<br>(1-31 พ.ค. 59)     | 31                      | 31                   | 940                            | 1254:50                          | 889.10/109                             | <b>บริเวณที่มีฝนตก</b> ได้แก่<br>กำแพงเพชร เชียงราย เชียงใหม่ ตาก น่าน พะเยา<br>พิจิตร พิษณุโลก เพชรบูรณ์ แพร่ แม่ฮ่องสอน<br>ลำปาง ลำพูน สุโขทัย อุดรดิตถ์ กาญจนบุรี<br>ชัยนาท นครสวรรค์ พระนครศรีอยุธยา ลพบุรี<br>สระบุรี สิงห์บุรี สุพรรณบุรี อ่างทอง อุทัยธานี<br>กาฬสินธุ์ ขอนแก่น ชัยภูมิ นครพนม นครราชสีมา<br>บุรีรัมย์ มหาสารคาม ร้อยเอ็ด เลย สกลนคร<br>สุรินทร์ หนองคาย หนองบัวลำภู อุดรธานี จันทบุรี<br>ฉะเชิงเทรา ชลบุรี ตราด นครนายก ปราจีนบุรี<br>ระยอง สระแก้ว กระบี่ ชุมพร ตรัง<br>นครศรีธรรมราช นราธิวาส ประจวบคีรีขันธ์<br>ปัตตานี พังงา พัทลุง เพชรบุรี ยะลา ระนอง | สิริกิติ์ 3.36<br>แม่จัต 0.09<br>แม่กวัง 0.13<br>กัวลม 0.09<br>แควน้อย 1.61<br>ป่าสัก 19.75<br>ทับเสลา 1.04<br>กระเสียว 0.99<br>ศรีนครินทร์ 37.16<br>วชิราลงกรณ์ 8.51<br>ห้วยหลวง 0.24<br>จุฬาภรณ์ 0.44<br>อุบลรัตน์ 22.11                                     |

| เดือน                       | วัน<br>ขึ้นปี<br>(วัน) | วัน<br>ฝนตก<br>(วัน) | จำนวน<br>เที่ยวบิน<br>(เที่ยว) | จำนวน<br>ชั่วโมงบิน<br>(ชั่วโมง) | ปริมาณการใช้<br>สารฝนหลวง<br>(ตัน/นัด) | จังหวัดที่มีรายงานฝนตก<br>(ทั้งการสังเกตด้วยสายตา/การตรวจวัดด้วยเรดาร์<br>และเครื่องวัดน้ำฝนอัตโนมัติ)  | ปริมาณน้ำไหลลง<br>อ่างเก็บน้ำสะสม<br>(ล้าน ลบ.ม.)  |
|-----------------------------|------------------------|----------------------|--------------------------------|----------------------------------|--|---|--|
|                             |                        |                      |                                |                                  |  | ราชบุรี สงขลา สตูล สุราษฎร์ธานี<br>(รวม 63 จังหวัด)   | ลำปาว 1.81<br>ลำตะคอง 0.34<br>ลำพระเพลิง 0.40<br>มูลบ 0.63<br>ลำแซะ 0.20<br>ลำนางรอง 0.04<br>ประแสร์ 0.82<br>ดอกกราย 0.051<br>คลองพระพุทธร 0.001<br>แก่งกระจาน 13.4<br>ปราณบุรี 0.03<br>รัชชประภา 1.28   |
| มิถุนายน<br>(1-30 มิ.ย. 59) | 30                     | 30                   | 695                            | 946:55                           | 692.30/51                              | <b>บริเวณที่มีฝนตก ได้แก่</b><br>กำแพงเพชร เชียงราย เชียงใหม่ ตาก น่าน พะเยา<br>พิจิตร พิษณุโลก เพชรบูรณ์ แพร่ ลำปาง ลำพูน<br>สุโขทัย อุตรดิตถ์ กาญจนบุรี ชัยนาท นครสวรรค์<br>พระนครศรีอยุธยา ลพบุรี สระบุรี สิงห์บุรี<br>สุพรรณบุรี อ่างทอง อุทัยธานี กาฬสินธุ์ ขอนแก่น<br>ชัยภูมิ นครราชสีมา บุรีรัมย์ มหาสารคาม<br>มุกดาหาร ยโสธร ร้อยเอ็ด เลย ศรีสะเกษ สุรินทร์<br>หนองบัวลำภู อำนาจเจริญ อุตรธานี อุบลราชธานี<br>จันทบุรี ฉะเชิงเทรา ชลบุรี นครนายก ปราจีนบุรี<br>ระยอง สระแก้ว กระบี่ ชุมพร นครศรีธรรมราช<br>ประจวบคีรีขันธ์ ปัตตานี พังงา พัทลุง ยะลา<br>สงขลา สุราษฎร์ธานี (รวม 57 จังหวัด) | ภูมิพล 133.16<br>สิริกิติ์ 13.89<br>แม่จัน 6.96<br>แม่แก้ว 1.16<br>กัวลม 0.11<br>กัวคองมา 0.04<br>แควน้อย 20.06<br>ป่าสัก 19.96<br>กระเสียว 1.34<br>ศรีนครินทร์ 53.06<br>วชิราลงกรณ์ 19.7<br>จุฬารักษ์ 0.45<br>อุบลรัตน์ 15.0<br>ลำปาว 18.6<br>ลำตะคอง 0.37<br>ลำพระเพลิง 0.49<br>มูลบ 0.08<br>ลำแซะ 0.04<br>ลำนางรอง 0.04<br>คลองสิียด 0.29<br>ประแสร์ 1.24<br>พระปรัง 0.01 |
| กรกฎาคม<br>(1-31 ก.ค. 59)   | 29                     | 29                   | 477                            | 673:25                           | 455.00/105                             | <b>บริเวณที่มีฝนตก ได้แก่</b><br>เชียงใหม่ ตาก น่าน พิษณุโลก เพชรบูรณ์ ลำปาง<br>ลำพูน อุตรดิตถ์ กาญจนบุรี ชัยนาท นครปฐม<br>นครสวรรค์ พระนครศรีอยุธยา ลพบุรี สระบุรี<br>สิงห์บุรี สุพรรณบุรี อ่างทอง อุทัยธานี พิจิตร<br>ราชบุรี กาฬสินธุ์ ขอนแก่น ชัยภูมิ นครพนม<br>นครราชสีมา บุรีรัมย์ มหาสารคาม ยโสธร ร้อยเอ็ด<br>เลย ศรีสะเกษ สกลนคร สุรินทร์ หนองบัวลำภู<br>อำนาจเจริญ อุตรธานี อุบลราชธานี จันทบุรี<br>ฉะเชิงเทรา ปราจีนบุรี สระแก้ว ชุมพร<br>นครศรีธรรมราช นราธิวาส ประจวบคีรีขันธ์<br>พัทลุงเพชรบุรี ยะลา สงขลา สุราษฎร์ธานี  | ภูมิพล 242.25<br>สิริกิติ์ 333.99<br>แม่จัน 0.79<br>แควน้อย 31.18<br>ป่าสัก 14.99<br>ทับเสลา 0.43<br>กระเสียว 4.37<br>ศรีนครินทร์ 24.21<br>ห้วยหลวง 1.14<br>น้ำอูน 0.47<br>น้ำพุง 0.04<br>จุฬารักษ์ 0.77   |

| เดือน                     | วัน<br>ขึ้นปี<br>(วัน) | วัน<br>ฝนตก<br>(วัน) | จำนวน<br>เที่ยวบิน<br>(เที่ยว) | จำนวน<br>ชั่วโมงบิน<br>(ชั่วโมง) | ปริมาณการใช้<br>สารฝนหลวง<br>(ตัน/นัด) | จังหวัดที่มีรายงานฝนตก<br>(ทั้งการสังเกตด้วยสายตา/การตรวจวัดด้วยเรดาร์<br>และเครื่องวัดน้ำฝนอัตโนมัติ)   | ปริมาณน้ำไหลลง<br>อ่างเก็บน้ำสะสม<br>(ล้าน ลบ.ม.)   |
|---------------------------|------------------------|----------------------|--------------------------------|----------------------------------|--|--|---|
|                           |                        |                      |                                |                                  |  | (รวม 51 จังหวัด)   | อุบลรัตน์ 66.68<br>ลำปาง 2.59<br>ลำตะคอง 3.69<br>ลำพระเพลิง 5.72<br>มูลบน 1.72<br>ลำแซะ 1.55<br>สิรินธร 17.23<br>คลองสิียด 7.28<br>แก่งกระจาน 8.23<br>ปราณบุรี 3.75<br>บางกลาง 7.4  |
| สิงหาคม<br>(1-31 ส.ค. 59) | 28                     | 27                   | 341                            | 479:35                           | 325.40                                 | <b>บริเวณที่มีฝนตก ได้แก่</b><br>เชียงใหม่ ตาก น่าน ลำปาง ลำพูน กาญจนบุรี<br>ชัยนาท นครปฐม นครสวรรค์ นนทบุรี ปทุมธานี<br>พระนครศรีอยุธยา ลพบุรี สระบุรี สิงห์บุรี<br>สุพรรณบุรี อ่างทอง อุทัยธานี เพชรบูรณ์<br>(ตอนล่าง) ขอนแก่น ชัยภูมิ นครราชสีมา บุรีรัมย์<br>มหาสารคาม มุกดาหาร ยโสธร ร้อยเอ็ด ศรีสะเกษ<br>สุรินทร์ หนองบัวลำภู อำนาจเจริญ อุตรธานี<br>อุบลราชธานี นครราชสีมา ประจวบคีรีขันธ์ ปัตตานี<br>พัทลุง เพชรบุรี ยะลา ราชบุรี สงขลา<br>สมุทรสงคราม (รวม 42 จังหวัด)  | ภูมิพล 322.84<br>สิริกิติ์ 109.18<br>แม่จัต 2.37<br>แม่กวัง 2.06<br>กิวลม 0.82<br>กิวคอกหมา 0.3<br>ป่าสักฯ 41.74<br>กระเสียว 6.18<br>ศรีนครินทร์ 124.49<br>วชิราลงกรณ์ 34.86<br>ห้วยหลวง 2.65<br>อุบลรัตน์ 65.82<br>ลำตะคอง 1.16<br>ลำพระเพลิง 0.73<br>มูลบน 1.61<br>ลำแซะ 6.26<br>ลำปลายมาศ 1.182<br>แก่งกระจาน 13.43<br>ปราณบุรี 6.50<br>บางกลาง 15.7 |
| กันยายน<br>(1-30 ก.ย. 59) | 30                     | 30                   | 531                            | 715:25                           | 489.20/11                              | <b>บริเวณที่มีฝนตก ได้แก่</b><br>เชียงใหม่ ตาก เพชรบูรณ์ ลำปาง ลำพูน<br>กาญจนบุรี ชัยนาท นครปฐม นครสวรรค์ นนทบุรี<br>ปทุมธานี พระนครศรีอยุธยา ลพบุรี สระบุรี<br>สุพรรณบุรี อ่างทอง อุทัยธานี พิจิตร กาฬสินธุ์<br>ขอนแก่น ชัยภูมิ นครราชสีมา บุรีรัมย์<br>มหาสารคาม มุกดาหาร ยโสธร ร้อยเอ็ด ศรีสะเกษ<br>สุรินทร์ หนองคาย หนองบัวลำภู อำนาจเจริญ<br>อุตรธานี อุบลราชธานี จันทบุรี ฉะเชิงเทรา ชลบุรี<br>ปราจีนบุรี ระยอง สระแก้ว นครศรีธรรมราช<br>นครราชสีมา ประจวบคีรีขันธ์ พัทลุง เพชรบุรี ยะลา<br>ราชบุรี สงขลา (รวม 48 จังหวัด) | ภูมิพล 850.85<br>แม่จัต 4.29<br>แม่กวัง 3.76<br>ป่าสักฯ 207.22<br>ทับเสลา 1.66<br>กระเสียว 36.31<br>ศรีนครินทร์ 662.26<br>วชิราลงกรณ์ 173.19<br>ห้วยหลวง 0.87<br>อุบลรัตน์ 166.64<br>ลำตะคอง 6.02<br>ลำพระเพลิง 10.13<br>มูลบน 11.72<br>ลำแซะ 9.75<br>ลำนางรอง 0.88   |



| เดือน                    | วัน<br>ขึ้นปี<br>(วัน) | วัน<br>ฝนตก<br>(วัน) | จำนวน<br>เที่ยวบิน<br>(เที่ยว) | จำนวน<br>ชั่วโมงบิน<br>(ชั่วโมง) | ปริมาณการใช้<br>สารฝนหลวง<br>(ตัน/นิต) | จังหวัดที่มีรายงานฝนตก<br>(ทั้งการสังเกตด้วยสายตา/การตรวจวัดด้วยเรดาร์<br>และเครื่องวัดน้ำฝนอัตโนมัติ)  | ปริมาณน้ำไหลลง<br>อ่างเก็บน้ำสะสม<br>(ล้าน ลบ.ม.)  |
|--------------------------|------------------------|----------------------|--------------------------------|----------------------------------|--|---|--|
|                          |                        |                      |                                |                                  |  |   | ลำปลายมาศ 0.205<br>คลองสิียด 11.08<br>บางพระ 2.54<br>หนองปลาไหล 2.12<br>ประแสร์ 14.76<br>พระปรัง 2.233<br>ดอกกราย 2.289<br>แก่งกระจาน 48.21<br>ปราณบุรี 4.58<br>บางยาง 10.57   |
| ตุลาคม<br>(1-19 ต.ค. 59) | 19                     | 19                   | 335                            | 434:05                           | 291.80                                 | <b>บริเวณที่มีฝนตก ได้แก่</b><br>เชียงใหม่ ตาก ลำพูน กาญจนบุรี สุพรรณบุรี<br>อุทัยธานี ขอนแก่น นครราชสีมา บุรีรัมย์ สุรินทร์<br>หนองบัวลำภู จันทบุรี ฉะเชิงเทรา ชลบุรี ระยอง<br>สระแก้ว นครศรีธรรมราช นราธิวาส<br>ประจวบคีรีขันธ์ พัทลุง เพชรบุรี ยะลา ราชบุรี<br>สงขลา สุราษฎร์ธานี<br><b>(รวม 25 จังหวัด)</b> | ภูมิจล 582.15<br>แม่จัน 5.25<br>แม่กวาง 3.17<br>กระเสียว 22.75<br>ศรีนครินทร์ 272.58<br>วิเชียรวัฒนชัย 146.4<br>อุบลรัตน์ 283.96<br>ลำตะคอง 4.32<br>ลำพระเพลิง 6.4<br>มูลบน 6.97<br>ลำแซะ 9.94<br>ลำน้ำรอง 0.75<br>ลำปลายมาศ 1.42<br>คลองสิียด 19.4<br>หนองปลาไหล 9.96<br>ประแสร์ 21.18<br>ดอกกราย 6.886<br>แก่งกระจาน 19.69<br>ปราณบุรี 4.12<br>บางยาง 1.17 |

๑) สรุปผลรวมปฏิบัติการตั้งแต่เริ่มตั้งหน่วยปฏิบัติการฝนหลวง (15 กุมภาพันธ์ – 19 ตุลาคม 2559)

ตั้งแต่เริ่มตั้งหน่วยปฏิบัติการฝนหลวง เมื่อวันที่ 15 กุมภาพันธ์ – 19 ตุลาคม 2559 มีการขึ้นปฏิบัติการฝนหลวง จำนวน 224 วัน มีวันฝนตกจากการปฏิบัติการฝนหลวงคิดเป็นร้อยละ 96.2 ขึ้นปฏิบัติการจำนวน 4,369 เที่ยวบิน (5,969:00 ชั่วโมงบิน) ปริมาณการใช้สารฝนหลวง 4,057.95 ตัน พลุซิลเวอร์ไอโอไดต์ จำนวน 464 นิต จังหวัดที่มีรายงานฝนตกรวม 73 จังหวัด และทำให้มีปริมาณน้ำไหลเข้าอ่างสะสมรวม 5,727.53 ล้าน ลบ.ม.

| ภาค<br>- ศูนย์/หน่วยปฏิบัติการฯ                     | ขึ้นปี<br>(วัน) | ฝนตก<br>(วัน) | จำนวน<br>เที่ยวบิน<br>(เที่ยว) | จำนวน<br>ชั่วโมงบิน<br>(ชั่วโมง) | ปริมาณ<br>สารฝนหลวง<br>(ตัน/นิต) | จังหวัดที่มีรายงานฝนตก<br>(ทั้งการสังเกตด้วยสายตา/การตรวจวัดด้วย<br>เรดาร์ และเครื่องวัดน้ำฝนอัตโนมัติ)  | ปริมาณน้ำไหลลง<br>อ่างเก็บน้ำสะสม<br>(ล้าน ลบ.ม.)                   |
|---|-----------------|---------------|--------------------------------|----------------------------------|----------------------------------|--|---|
| เหนือ   | 179             | 163           | 982                            | 1572:55                          | 949.50/464                       | 15 จังหวัด   | 2678.83   |
| - เชียงใหม่<br>(เปิดหน่วยฯ 1 มี.ค. 59<br>เป็นต้นไป) | 140             | 120           | 378                            | 605:40                           | 378.4/51                         | <b>บริเวณที่มีฝนตก ได้แก่</b><br>กำแพงเพชร เชียงราย เชียงใหม่ ตาก น่าน<br>พะเยา แพร่ แม่ฮ่องสอน ลำปาง ลำพูน<br>สุโขทัย อุตรดิตถ์ <b>(รวม 12 จังหวัด)</b> | ภูมิจล 2131.25<br>สิริกิติ์ 463.67<br>แม่จัน 19.75<br>แม่กวาง 10.88 |

| ภาค<br>- ศูนย์/หน่วยปฏิบัติการฯ  | ชั้นบิน<br>(วัน) | ฝนตก<br>(วัน) | จำนวน<br>เที่ยวบิน<br>(เที่ยว) | จำนวน<br>ชั่วโมงบิน<br>(ชั่วโมง) | ปริมาณ<br>สารฝนหลวง<br>(ตัน/นัด) | จังหวัดที่มีรายงานฝนตก<br>(ทั้งการสังเกตด้วยสายตา/การตรวจวัดด้วย<br>เรดาร์ และเครื่องวัดน้ำฝนอัตโนมัติ)   | ปริมาณน้ำไหลลง<br>อ่างเก็บน้ำสะสม<br>(ล้าน ลบ.ม.)   |
|--|------------------|---------------|--------------------------------|----------------------------------|----------------------------------|---|---|
| - พิษณุโลก<br>(เปิดหน่วยฯ 1 มี.ค. - 31<br>พ.ค. 59 และ 16 มิ.ย. 59<br>เป็นต้นไป)            | 101              | 93            | 327                            | 567:05                           | 294.1/413                        | <b>บริเวณที่มีฝนตก</b> กำแพงเพชร เชียงใหม่<br>ตาก น่าน พิจิตร พิษณุโลก เพชรบูรณ์<br>แพร่ ลำปาง ลำพูน สุโขทัย อุตรดิตถ์<br>(รวม 12 จังหวัด)  | กัวลม 1.02<br>กิวคอกหมา 0.34<br>ควนน้อย 53.16   |
| - ตาก<br>(เปิดหน่วยฯ 1 มิ.ย. 59<br>เป็นต้นไป)  | 95               | 95            | 277                            | 400:10                           | 277.0                            | <b>บริเวณที่มีฝนตก</b> ได้แก่<br>กำแพงเพชร เชียงใหม่ ตาก พิจิตร พิษณุโลก<br>ลำปาง ลำพูน สุโขทัย<br>(รวม 8 จังหวัด)  |   |
| <b>กลาง</b>  | <b>158</b>       | <b>156</b>    | <b>986</b>                     | <b>1270:40</b>                   | <b>816.60</b>                    | <b>13 จังหวัด</b>   | <b>2000.83</b>  |
| - นครสวรรค์<br>(เปิดหน่วยฯ 15 ก.พ. -<br>30 เม.ย. 59)                                       | 24               | 24            | 79                             | 113:00                           | 69.4                             | <b>บริเวณที่มีฝนตก</b> ได้แก่<br>กาญจนบุรี ชัยนาท นครสวรรค์ ลพบุรี<br>สระบุรี สุพรรณบุรี อุทัยธานี<br>เพชรบูรณ์(ตอนล่าง) พิจิตร<br>(รวม 9 จังหวัด)  | ป่าสักฯ 311.46<br>ทับเสลา 4.51<br>กระเสียว 78.23<br>ศรีนครินทร์ 1213.51<br>วชิราลงกรณ์ 393.12     |
| - กาญจนบุรี<br>(เปิดหน่วยฯ 15 ก.พ. -<br>30 มิ.ย. 59 และเปิดหน่วย<br>ฯ 1 ส.ค. 59 เป็นต้นไป) | 125              | 123           | 513                            | 613:50                           | 408.3                            | <b>บริเวณที่มีฝนตก</b> ได้แก่<br>กาญจนบุรี ชัยนาท นครปฐม นครสวรรค์<br>นนทบุรี ปทุมธานี พระนครศรีอยุธยา ลพบุรี<br>สระบุรี สิงห์บุรี สุพรรณบุรี อ่างทอง<br>อุทัยธานี พิจิตร<br>(รวม 14 จังหวัด) |   |
| - ลพบุรี<br>(เปิดหน่วยฯ 1 พ.ค. 59<br>เป็นต้นไป)  | 93               | 93            | 321                            | 455:10                           | 287.8                            | <b>บริเวณที่มีฝนตก</b> ได้แก่<br>กาญจนบุรี ชัยนาท นครสวรรค์ ลพบุรี<br>พระนครศรีอยุธยา สระบุรี สิงห์บุรี<br>สุพรรณบุรี อ่างทอง อุทัยธานี<br>เพชรบูรณ์(ตอนล่าง) พิจิตร<br>(รวม 12 จังหวัด)      |   |
| - ราชบุรี<br>(เปิดหน่วยฯ 1 - 30 ก.ค.<br>59)  | 17               | 17            | 73                             | 88:40                            | 51.1                             | <b>บริเวณที่มีฝนตก</b> ได้แก่<br>กาญจนบุรี นครปฐม พระนครศรีอยุธยา<br>สุพรรณบุรี อ่างทอง ราชบุรี<br>(รวม 6 จังหวัด)  |   |
| <b>ตะวันออกเฉียงเหนือ</b>  | <b>182</b>       | <b>175</b>    | <b>877</b>                     | <b>1223:25</b>                   | <b>975.50</b>                    | <b>20 จังหวัด</b>   | <b>771.88</b>   |
| - นครราชสีมา<br>(เปิดหน่วยฯ 1 มี.ค. 59<br>เป็นต้นไป)                                       | 143              | 138           | 328                            | 410:40                           | 405.6                            | <b>บริเวณที่มีฝนตก</b> ได้แก่<br>ขอนแก่น ชัยภูมิ นครราชสีมา บุรีรัมย์<br>มหาสารคาม สุรินทร์หนองคาย<br>(รวม 7 จังหวัด)   | ห้วยหลวง 4.9<br>น้ำอูน 0.64<br>น้ำพุง 0.1<br>จุฬารักษ์ 1.66                                       |
| - อุตรดิตถ์<br>(เปิดหน่วยฯ 15 มี.ค. -<br>31 พ.ค. 59 และเปิดหน่วย<br>ฯ 1 ก.ค. 59 เป็นต้นไป) | 81               | 76            | 210                            | 292:40                           | 205.9                            | <b>บริเวณที่มีฝนตก</b> ได้แก่<br>กาฬสินธุ์ ขอนแก่น ชัยภูมิ นครพนม<br>บึงกาฬ มหาสารคาม มุกดาหาร ร้อยเอ็ด<br>เลย สกลนคร หนองคาย หนองบัวลำภู<br>อุดรธานี ยโสธร<br>(รวม 14 จังหวัด)               | อุบลรัตน์ 625.43<br>ลำปาว 23.42<br>ลำตะคอง 17.61<br>ลำพระเพลิง 23.91<br>มูลบน 23.63<br>ลำแซะ 26.9 |
| - ขอนแก่น<br>(เปิดหน่วยฯ 13 เม.ย. -<br>30 มิ.ย. 59 เป็นต้นไป)                              | 87               | 84            | 231                            | 363:15                           | 230.0                            | <b>บริเวณที่มีฝนตก</b> ได้แก่ กาฬสินธุ์ ขอนแก่น<br>ชัยภูมิ นครราชสีมา บุรีรัมย์ มหาสารคาม<br>มุกดาหาร ร้อยเอ็ด อุตรดิตถ์ เลย สุรินทร์   | ลำนางรอง 1.71<br>ลำปลายมาศ 2.704<br>สิรินธร 17.23   |

| ภาค<br>- ศูนย์/หน่วยปฏิบัติการ  | ขึ้นบิน<br>(วัน) | ฝนตก<br>(วัน) | จำนวน<br>เที่ยวบิน<br>(เที่ยว) | จำนวน<br>ชั่วโมงบิน<br>(ชั่วโมง) | ปริมาณ<br>สารฝนหลวง<br>(ตัน/นัด) | จังหวัดที่มีรายงานฝนตก<br>(ทั้งการสังเกตด้วยสายตา/การตรวจวัดด้วย<br>เรดาร์ และเครื่องวัดน้ำฝนอัตโนมัติ)                                 | ปริมาณตรึงน้ำไหลลง<br>อ่างเก็บน้ำสะสม<br>(ล้าน ลบ.ม.)                  |
|---|------------------|---------------|--------------------------------|----------------------------------|----------------------------------|---|--|
|   |                  |               |                                |                                  |                                  | หนองบัวลำภู<br>(รวม 12 จังหวัด)   |  |
| -อุบลราชธานี<br>(เปิดหน่วยฯ 1 มิ.ย. 59 –<br>30 ก.ย. 59)   | 43               | 42            | 65                             | 88:00                            | 104.2                            | บริเวณที่มีฝนตก ได้แก่<br>มุกดาหาร ยโสธร ร้อยเอ็ด ศรีสะเกษ สุรินทร์<br>อำนาจเจริญ อุบลราชธานี กาฬสินธุ์<br>มหาสารคาม<br>(รวม 9 จังหวัด) |  |
| -บุรีรัมย์<br>(เปิดหน่วยฯ 22 ก.ย. 59<br>เป็นต้นไป)  | 13               | 13            | 43                             | 68:50                            | 29.8                             | บริเวณที่มีฝนตก ได้แก่<br>นครราชสีมา บุรีรัมย์ มหาสารคาม สุรินทร์<br>(รวม 4 จังหวัด)  |  |
| <b>ตะวันออก</b>   | <b>119</b>       | <b>115</b>    | <b>655</b>                     | <b>832:25</b>                    | <b>467.20</b>                    | <b>8 จังหวัด</b>  | <b>106.36</b>  |
| - จันทบุรี<br>(เปิดหน่วยฯ 1 มี.ค. -<br>15 มิ.ย. 59)   | 72               | 69            | 470                            | 599:05                           | 330.6                            | บริเวณที่มีฝนตก ได้แก่<br>จันทบุรี ฉะเชิงเทรา ชลบุรี ตราด นครนายก<br>ปราจีนบุรี ระยอง สระแก้ว<br>(รวม 8 จังหวัด)                        | คลองสิียด 38.05<br>บางพระ 2.54<br>หนองปลาไหล 12.54<br>ประแสร์ 38       |
| - สระแก้ว<br>(เปิดหน่วยฯ 16 มิ.ย. -<br>15 ก.ค. 59)  | 16               | 16            | 86                             | 104:10                           | 61.0                             | บริเวณที่มีฝนตก ได้แก่<br>จันทบุรี ฉะเชิงเทรา ชลบุรี ปราจีนบุรี<br>ระยอง สระแก้ว<br>(รวม 6 จังหวัด)                                     | พระปรัง 2.243<br>ดอกgray 9.487<br>คลองพระพุทธร 3.502                   |
| - ระยอง<br>(เปิดหน่วยฯ 1 ก.ย.<br>เป็นต้นไป)   | 31               | 30            | 99                             | 129:10                           | 75.6                             | บริเวณที่มีฝนตก ได้แก่<br>จันทบุรี ฉะเชิงเทรา ชลบุรี ปราจีนบุรี ระยอง<br>สระแก้ว<br>(รวม 6 จังหวัด)                                     |  |
| <b>ใต้</b>  | <b>174</b>       | <b>169</b>    | <b>869</b>                     | <b>1069:35</b>                   | <b>849.15</b>                    | <b>17 จังหวัด</b>   | <b>169.63</b>  |
| - หัวหิน<br>(เปิดหน่วยฯ 1 มี.ค. 59<br>- 31 พ.ค. 59 และเปิดหน่วย<br>ฯ 1 ก.ค. 59 เป็นต้นไป)         | 125              | 122           | 599                            | 722:20                           | 425.0                            | บริเวณที่มีฝนตก ได้แก่<br>ประจวบคีรีขันธ์ เพชรบุรี ราชบุรี<br>สมุทรสงคราม<br>(รวม 4 จังหวัด)  | แก่งกระจาน 113.11<br>ปราณบุรี 21.04<br>รัชชประภา 0.64<br>บางกลาง 34.84 |
| - สุราษฎร์ธานี<br>(เปิดหน่วยฯ 15 มี.ค. 59 –<br>15 ก.ค. 59 และเปิดหน่วย<br>ฯ 10 ต.ค. 59 เป็นต้นไป) | 63               | 55            | 108                            | 136:30                           | 185.95                           | บริเวณที่มีฝนตก ได้แก่<br>กระบี่ ชุมพร ตรัง นครศรีธรรมราช พังงา<br>ระนอง สงขลา สุราษฎร์ธานี<br>(รวม 8 จังหวัด)                          |  |
| - สงขลา<br>(เปิดหน่วยฯ 20 เม.ย. 59<br>– 15 มิ.ย. 59 และ เปิด<br>หน่วยฯ 16 ก.ค. เป็นต้น<br>ไป)     | 80               | 80            | 96                             | 130:45                           | 192.00                           | บริเวณที่มีฝนตก ได้แก่<br>ตรัง นครศรีธรรมราช นราธิวาส ปัตตานี<br>พัทลุง ยะลา สงขลา สตูล<br>(รวม 8 จังหวัด)                              |  |
| - ชุมพร<br>(เปิดหน่วยฯ 1 มิ.ย. –<br>30 มิ.ย. 59)  | 18               | 16            | 66                             | 80:00                            | 46.20                            | บริเวณที่มีฝนตก ได้แก่<br>ชุมพร ประจวบคีรีขันธ์<br>(รวม 2 จังหวัด)  |  |